

平成 29 年 2 月 15 日

保護者のみなさまへ

宮城県宮城第一高等学校  
校長 庄子 英利

## 平成 28 年度 学校評価について（報告）

厳寒の候 各位にはますます御清祥のこととお慶び申し上げます。日頃より本校の教育活動全般に対し御理解と御協力を賜り、心より厚く御礼申し上げます。

さて、昨年 10 月～11 月に実施いたしました学校評価アンケート調査について、多くの保護者の皆様からたくさんの貴重な御意見をいただきました。御協力誠にありがとうございます。評価の結果がまとまりましたので御報告いたします。

今回は特に、自由記述をたくさん寄せていただきました。有難うございます。この結果を真摯に受け止め、今後の教育活動の改善に活用し、学校のさらなる活性化を通して地域に開かれた特色ある学校づくりに努めていきたいと考えております。

今後とも宜しく御支援の程をお願いいたします。

### ◇評価項目

1. 教育活動全般に関する領域（教育目標、教育計画、施設設備）
2. 学習活動に関する領域（教育課程、学習指導）
3. 進路指導に関する領域（進学指導、進路相談）
4. 生徒指導に関する領域（学校生活、特別指導、教育相談、学校保健）

### ◇実施日と回収率

実施日 平成 28 年 10 月 28 日～11 月 4 日 対象 全校の保護者 回収率 78.6%

### ◇評価段階

A：当てはまる B：どちらかといえばあてはまる C：どちらかといえばあてはまらない D：当てはまらない

◎=A+B が 90%以上 ○=A+B が 60%以上 △=A+B が 50%以上 ▲=A+B が 50%未満

### ◇評価結果と分析(数値の単位は%)

#### 1. 教育活動全般に関する評価領域

	評価項目	全学年(%)					評価
		A	B	C	D	A+B	
1	学校の教育方針・教育目標は分かりやすくしめされている。	35	58	6	1	94	◎
2	学習活動、学校行事、部活動では特色のある教育活動が行われている。	52	42	5	1	95	◎
3	学校は生徒の豊かな心と生きる力を育てようとしている。	34	55	10	1	89	○
4	学校は生徒の個性を伸ばし将来の希望を実現させようと図っている。	34	55	10	2	89	○
5	校舎やグラウンドなどの施設・設備は整備されている。	9	38	35	18	47	▲
6	学校と家庭との連絡や意思疎通が十分図られている。	13	58	23	6	71	○
7	保護者向けの行事は、趣旨の説明や、時期・時間などの配慮がなされている。	20	60	18	2	80	○
8	生徒の学校生活は充実している。	48	44	7	2	91	◎
28	災害・緊急時の避難方法や連絡方法は伝えられている。	21	58	19	3	79	○

保護者のみなさまには、お忙しい中、学校評価の回答に御協力をいただき、感謝申し上げます。

評価項目 1～4 からは、教育方針や教育活動に多くの保護者の方が高い評価をいただいていることがうかがえました。今後もこのような評価が続くよう努めていきたいと考えております。5「施設・設備の整備」については、例年のこととは言え、非常に厳しい評価となっております。学校だけの努力では難しい面もありますが、少しでも快適な環境づくりに向け、清掃指導の徹底などの努力をしていきたいと思っております。6「学校と家庭の意思疎通」は、若干評価が上がりました。ホームページにおいて各種案内の情報を逐次アップするなど改善に努めており、今後もこまめに閲覧していただければと思います。「災害時の対応」に関しては、引き続き緊急メールの登録をお願いすると共に、適時適切な情報発信に努めていきたいと考えております。自由記述欄においては、真摯な御意見を多数お寄せいただきました。学校全般や進路指導への意見に加え、授業参観への要望も見られ、今後はこれらも検討していきたいと思っております。今回の回収率は昨年よりもダウンしました。次回以降、保護者のみなさまへの周知方法を工夫し改善していきたいと考えております。

## 2. 学習活動に関する評価領域

	評価項目	全学年(%)					評価
		A	B	C	D	A+B	
9	生徒一人一人の個性を伸す教育課程が編成されている。	23	57	17	4	80	○
10	教育課程について、2年次、3年次の科目選択で十分な説明が行われている。	20	59	17	4	79	○
11	教科の年間指導計画や評価の仕方について説明されている。	14	57	25	5	70	○
12	分かりやすい授業への工夫・改善が行われている。	14	57	24	5	71	○
13	学ぶ意欲を引き出し、学力を身につけられるような授業が行われている。	17	59	20	5	75	○
14	学習について気軽に教員に質問できる雰囲気がある。	29	54	14	3	83	○

6項目のうち昨年度より評価が下がったのは、教育課程についての説明(項目10)、教科の年間指導計画や評価についての説明(項目11)の2項目で、4項目は若干昨年度より良い評価をいただきました。本校の教育課程は、普通科は、1・2年次で高校で学ばなければならない教科・科目を幅広く学習するとともに基礎学力をしっかり身につけることに重点を置き、2・3年次では、それを土台にして本校独自の学校設定科目を含む多様な選択科目から、自分自身の進路希望、興味・関心、適性に応じて選択できるよう工夫しています。理数科では、全員が2年次までに理科3科目(物理・化学・生物)を学び、さらには2年次で課題研究に取り組むなど、理数に関する広い視野と科学的な思考力を身につけることができます。また今年度、平成29年度以降の3年次理数科における教育課程を一部変更し、理数科必修としていた「理数数学特論」(2単位)＋「理数化学」(4単位)の部分に、選択肢として「日本史B」(6単位)または「世界史B」(6単位)を加えることで、文系大学・学部への進学を希望する理数科の生徒に対して、よりきめ細やかな指導を行えるようにいたしました。生徒のニーズに対応した教育課程の編成に向けて現在も工夫・検討を重ねており、変更等については決定次第、文書を通じてお知らせいたします。教科の年間指導計画については、年度当初、年次御とに「学習予定表」の冊子を作成し、各教科担当者から評価のしかたと合わせて生徒の皆さんに説明しております。

また、各教科の課題や授業についても御意見を頂戴いたしました。課題については、内容や分量を精選吟味してはおりますが、なお担当者間で連絡を取り合って過重負担にならないよう留意したいと思います。御家庭におかれましても、課題予定を確認し早めに取り組むよう、お声がけいただければ幸いです。授業については、学校公開や学校訪問に加え、全教科で校内研究授業を実施し、今年度はICTを活用した授業についての研修や授業公開を行いました。生徒による授業評価の結果も真摯に受け止め、一人一人の意欲や関心を引き出すわかりやすい授業を目指して、授業改善・授業力向上に努力していきたくと考えております。

## 3. 進路指導に関する評価領域

	評価項目	全学年(%)					評価
		A	B	C	D	A+B	
15	進路目標の明確化に向けた適切な指導が行われている。	24	59	14	3	83	○
16	学校は職業・大学・大学入試などについての的確な情報を提供している。	27	57	13	3	85	○
17	生徒の進路について相談に応じる体制ができています。	30	57	12	1	87	○
18	保護者との連絡を密にとりながら進路指導が進められている。	22	56	19	3	78	○
19	模擬試験は適切に実施されている。	35	58	6	1	93	◎
20	課外講習は適切に実施されている。	33	55	10	2	88	○
21	進路ガイダンス・進路講話は適切に実施されている。	27	64	8	1	91	◎
22	「進路の手引」などの進路情報は有意義である。	33	57	8	2	90	◎

保護者の皆様には、Cosmo(進路だより)などを通して主に校内で実施された進路行事などについてお知らせしております。また、PTA総会や年次PTAにおいて年次進路担当者から学習成績状況や進路行事の説明を行っております。1・2年次PTA研修会として予備校などから講師を招いて進学情報の提供を行っております。また、「進路の手引き」も平成28年度版から構成や内容を大幅に変更しました。今後、情報の取り扱いについて検討しながら、「進路の手引き」が「進路のバイブル」としての一冊となるようバージョンアップしていきたくと考えております。進路情報の提供については大局的な部分に留まる場面が多いことも事実です。生徒個々の希望進路実現に向け、生徒・保護者の方々にとって分かりやすい情報提供のあり方や有効な進路相談について工夫して行きたいと思っております。

#### 4. 生徒指導に関する評価領域

	評価項目	全学年(%)					評価
		A	B	C	D	A+B	
1	生徒一人一人が生き生きとした学校生活を送れるよう配慮されている。	35	54	9	2	89	○
2	保護者との連携がしっかりしていて、様々な問題に即応できる体制が整っている。	16	55	24	5	71	○
3	教員と生徒がかかわりあう時間が十分に確保されている。	19	57	20	4	75	○
4	学友会（生徒会）、各種委員会の活動が盛んで充実している。	25	59	13	3	84	○
5	有意義な学校行事がある。	53	39	7	2	92	◎
6	部活動が活発に行われている。	42	45	9	4	87	○
7	挨拶やマナーなどの基本的な生活習慣の確立に関する指導が行われている。	18	51	23	8	69	○
9	必要などきに、悩みや困り御との相談に応じてくれるカウンセリング体制が整っている。	27	63	9	2	90	◎
10	学校として、いじめの問題に対する取組方針が保護者と共有されている。	12	50	27	11	62	○
11	保健調査や健康診断などが適切に行われており、健康管理に取り組んでいる。	36	59	5	0	95	◎
12	健康に関する指導は適切に行われている。	30	64	6	1	93	◎
13	健康や体について困ったとき、相談に応じる体制が整っている。	34	59	6	1	93	◎
14	校舎を衛生的に管理している。	13	57	21	9	70	○

日頃から、本校の学校行事・部活動に関して、御理解と御協力を頂き感謝申し上げます。

アンケートの記述内容を拝見いたしますと、学校生活における SNS の使用方法や、マナー全般に対し心配であるとの回答が寄せられています。年度初めには LHR の時間において SNS の使用方法、マナー、ボランティア等の討論会の時間を設定し、生徒一人ひとりのマナーアップ向上を考えてもらう時間を設けています。1年間を通しての継続的な効果は十分ではないとの御意見もありますので、今後も保護者の方々とともに指導して参りたいと思います。よろしく御理解の程をお願い申し上げます。

また、今年度は校外において、本校生徒の善意の行動についてのお礼の電話も何件かありました。素晴らしいことであると思ふと同時にこのような事例がさらに増えるよう願っております。

カウンセリング体制の整備に概ね良好との判断をいただいたものだと思いますが、今後も、カウンセリングを受けやすくするために、その利用に関するアドバイスなど、機会を捉えてお知らせしたいと思います。

いじめの問題については、取組方針が共有されていると考える方がやや少なかったように思います。未然防止や早期発見をするべく、アンケート等を実施しておりますが、できるだけ機会を捉えて取組方針についてお知らせしていきたいと思ふます。

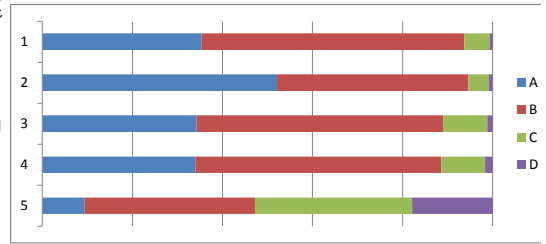
健康管理に関する評価については、全ての項目において前年度よりも数値の上昇がみられました。全ての項目が90パーセント以上の高評価を保護者の方々からいただいております。生徒が安心して学校生活を送れるようなサポート体制がある程度出来ていると感じています。校医の先生方による健康相談も利用され、生徒の健康管理にも大変役立っているようです。今後はより一層の利用しやすい環境づくりに努めていきたいと考えています。

校舎の衛生的な管理の評価についても前年度よりも3ポイント評価が上昇しております。古い校舎でも清掃を徹底して環境美化に努めていることが評価されたものと思われまふ。また自由記述欄で回答が寄せられたトイレの状況ですが、校舎そのものが年々老朽化しており、それをいかに快適な環境にするかということは本校の課題であると思ふますので、より一層の環境美化について働きかけ、清掃の徹底に努めていきたいと思ふます。

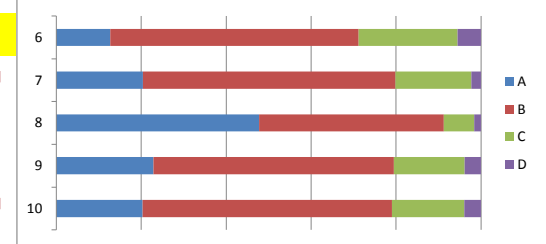
## ◆平成28年度 宮城第一高校「学校評価」集計結果【保護者対象】

A:当てはまる B:どちらかといえばあてはまる C:どちらかといえばあてはまらない D:当てはまらない

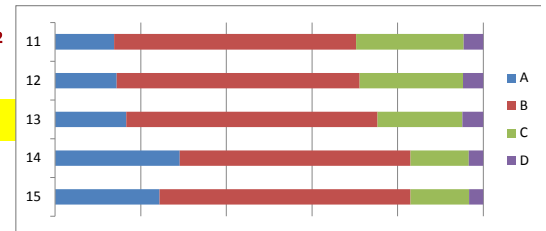
評価項目	全年次(%)				A+B	昨年度 A+B	昨年度 A+B
	A	B	C	D			
1 学校の教育方針・教育目標は分かりやすくしめされている。	35	58	6	1	94	91	3
2 学習活動、学校行事、部活動では特色のある教育活動が行われている。	52	42	5	1	95	95	0
3 学校は生徒の豊かな心と生きる力を育てようとしている。	34	55	10	1	89	90	-1
4 学校は生徒の個性を伸ばし将来の希望を実現させようと図っている。	34	55	10	2	89	89	0
5 校舎やグラウンドなどの施設・設備は整備されている。	9	38	35	18	47	46	1



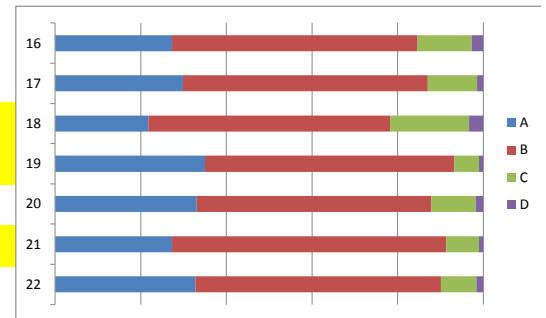
6 学校と家庭との連絡や意志疎通が十分図られている。	13	58	23	6	71	66	5
7 保護者向けの行事は、趣旨の説明や、時期・時間などの配慮がなされている。	20	60	18	2	80	81	-1
8 生徒の学校生活は充実している。	48	44	7	2	91	91	0
9 生徒一人一人の個性を伸ばす教育課程が編成されている。	23	57	17	4	80	79	1
10 教育課程について、2年次、3年次の科目選択で十分な説明が行われている。	20	59	17	4	79	80	-1



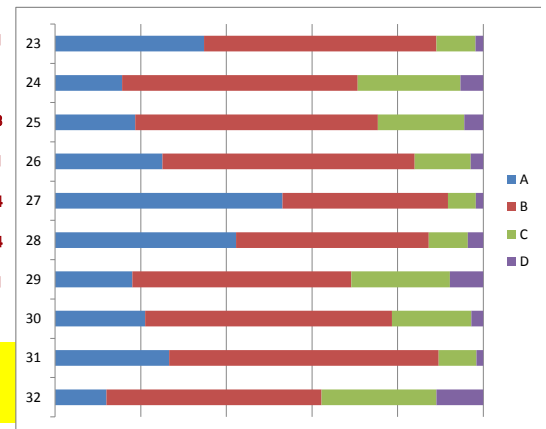
11 教科の年間指導計画や評価の仕方について説明されている。	14	57	25	5	70	72	-2
12 分かりやすい授業への工夫・改善が行われている。	14	57	24	5	71	71	0
13 学ぶ意欲を引き出し、学力を身につけられるような授業が行われている。	17	59	20	5	75	72	3
14 学習について気軽に教員に質問できる雰囲気がある。	29	54	14	3	83	81	2
15 進路目標の明確化に向けた適切な指導が行われている。	24	59	14	3	83	83	0



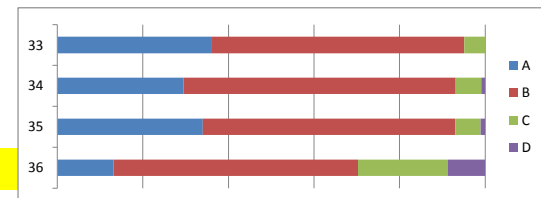
16 学校は職業・大学・大学入試などについての確かな情報を提供している。	27	57	13	3	85	84	1
17 生徒の進路について相談に応じる体制ができている。	30	57	12	1	87	85	2
18 保護者との連絡を密にとりながら進路指導が進められている。	22	56	19	3	78	74	4
19 模擬試験は適切に実施されている。	35	58	6	1	93	90	3
20 課外講習は適切に実施されている。	33	55	10	2	88	86	2
21 進路ガイダンス・進路講話は適切に実施されている。	27	64	8	1	91	88	3
22 「進路の手引」などの進路情報は有意義である。	33	57	8	2	90	89	1



23 生徒が一人一人が生き生きとした学校生活を送れるよう配慮されている。	35	54	9	2	89	90	-1
24 保護者との連携がしっかりしていて、様々な問題に即応できる体制が整っている。	16	55	24	5	71	69	2
25 教員と生徒がかかわりあう時間が十分に確保されている。	19	57	20	4	75	78	-3
26 校友会(生徒会)、各種委員会の活動が盛んで充実している。	25	59	13	3	84	85	-1
27 有意義な学校行事がある。	53	39	7	2	92	96	-4
28 部活動が活発に行われている。	42	45	9	4	87	91	-4
29 挨拶やマナーなどの基本的な生活習慣の確立に関する指導が行われている。	18	51	23	8	69	70	-1
30 災害・緊急時の避難方法や連絡方法は伝えられている。	21	58	19	3	79	78	1
31 必要ときに、悩みや困りごとの相談に応じてくれるカウンセリング体制が整っている。	27	63	9	2	90	87	3
32 学校として、いじめの問題に対する取組方針が保護者と共有されている。	12	50	27	11	62	59	3



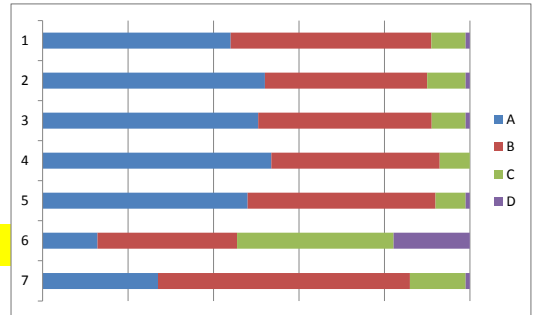
33 保健調査や健康診断などが適切に行われており、健康管理に取り組んでいる。	36	59	5	0	95	94	1
34 健康に関する指導は適切に行われている。	30	64	6	1	93	92	1
35 健康や体について困ったとき、相談に応じる体制が整っている。	34	59	6	1	93	92	1
36 校舎を衛生的に管理している。	13	57	21	9	70	67	3



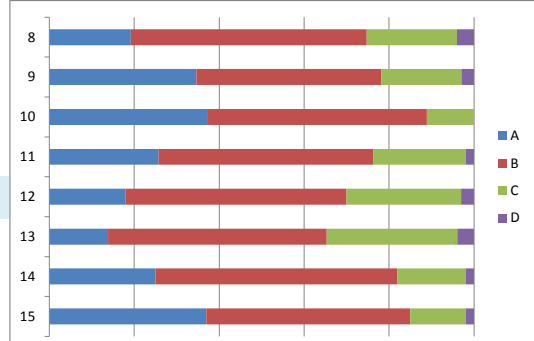
## ◆平成28年度 宮城第一高校「学校評価」集計結果【生徒対象】

A:当てはまる B:どちらかといえばあてはまる C:どちらかといえばあてはまらない D:当てはまらない

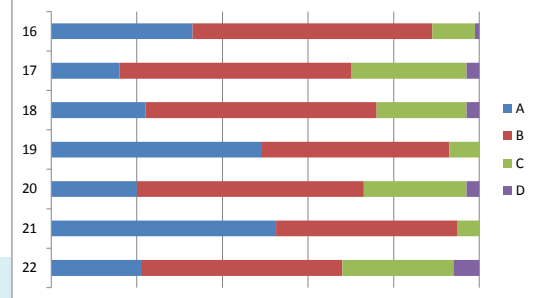
評価項目	全年次(%)				A+B	昨年度 A+B	昨 年 比
	A	B	C	D			
1 学校は自主性・創造性のある生徒を育てようとしている。	44	47	8	1	91	95	-4
2 学校行事は楽しく有意義に行えるよう配慮されている。	52	38	9	1	90	94	-4
3 学校行事は運動面と文化面でバランスがよくとれている。	51	41	8	1	92	91	1
4 学校生活は充実している。	53	39	7	0	92	91	1
5 学習活動、学校行事、部活動では特色ある学校づくりに取り組んでいる。	48	44	7	1	92	91	1
6 校舎やグラウンドなどの施設・設備は整備されている。	13	33	37	18	46	42	4
7 学校便利などによって、学校の情報は適切に伝えられている。	27	59	13	1	86	84	2



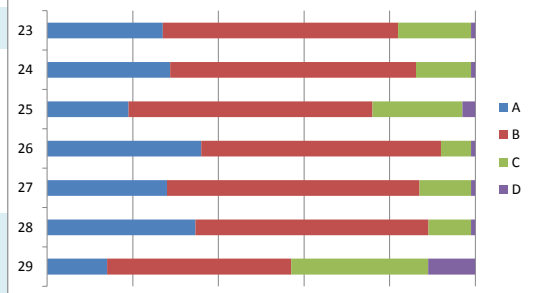
8 生徒一人一人の個性を伸ばす教育課程(カリキュラム)が編成されている。	19	55	21	4	74	74	0
9 2年次、3年次での科目選択について十分な説明が行われている。	35	44	19	3	79	80	-1
10 教科の年間指導計画や評価の仕方について説明されている。	37	51	11	0	88	87	1
11 教科の学習方法について説明されている。	26	51	22	2	77	78	-1
12 分かりやすい授業への工夫・改善が行われている。	18	52	27	3	70	77	-7
13 学ぶ意欲を引き出し、学力を身につけられるような授業が行われている。	14	52	31	4	66	70	-4
14 授業の進度は適切である。	25	57	16	2	82	85	-3
15 学習について気軽に教員に質問できる雰囲気がある。	37	48	13	2	85	85	0



16 生徒一人一人が生き生きとした学校生活を送れるよう配慮されている。	33	56	10	1	89	88	1
17 保護者との連携がしっかりしていて、様々な問題に即応できる体制が整っている。	16	54	27	3	70	69	1
18 教員と生徒がかかわりあう時間が十分にある。	22	54	21	3	76	78	-2
19 学校行事、ホームルーム活動が活発に行われている。	49	44	7	0	93	95	-2
20 学友会、各種委員会の活動が盛んで充実している。	20	53	24	3	73	71	2
21 部活動が活発に行われている。	52	42	5	0	94	98	-4
22 挨拶やマナーなどの基本的な生活習慣の確立に関する指導が行われている。	21	47	26	6	68	74	-6



23 災害・非常時の避難方法や連絡方法は伝えられている。	27	55	17	1	82	87	-5
24 必要ときに、悩みや困りごとの相談に応じてくれるカウンセリング体制が整っている。	29	58	13	1	87	90	-3
25 学校として、日頃からいじめの問題に対応する体制が整っている。	19	57	21	3	76	76	0
26 保健調査や健康診断などが適切に行われており、健康管理に取り組んでいる。	36	56	7	1	92	95	-3
27 健康に関する指導を適切に行われている。	28	59	12	1	87	91	-4
28 健康や体について困ったとき、相談に応じる体制が整っている。	35	55	10	1	90	96	-6
29 校舎は衛生的に管理されている。	14	43	32	11	57	63	-6



30 進路目標の明確化に向けた適切な指導が行われている。	32	55	12	2	87	90	-3
31 職業・仕事についての情報提供が的確になされている。	25	49	23	3	74	79	-5
32 大学・短大・専門各種学校など、上級学校についての情報提供が的確になされている。	36	49	13	1	85	89	-4
33 生徒の進路について相談に応じる体制ができています。	39	52	8	1	91	92	-1
34 進学へ向けての学習指導が充実している。	38	52	8	1	90	92	-2
35 模擬試験は適切に実施されている。	48	44	6	2	92	94	-2
36 課外講習は適切に実施されている。	41	47	10	1	88	90	-2
37 進路ガイダンス・進路講話は適切に実施されている。	40	52	8	1	92	95	-3
38 「進路の手引」などの進路資料は有意義である。	44	46	9	0	90	95	-5
39 生徒が進路について自ら調べられるような環境が整っている。	46	47	6	1	93	94	-1

